

por **Ulises Beltrán**

La realización de conteos rápidos por parte de distintas casas encuestadoras y diversas organizaciones civiles el día de la elección contribuye a tener fuentes alternativas de información. De cara al conflicto postelectoral vale la pena revisarlas.

PRÁCTICAS DE VUELO

Encuestas de salida y conteos rápidos




La noticia más importante del día en cualquier elección son sus resultados. Saber esto con certeza el mismo día sólo es posible usando métodos basados en la selección de una muestra de electores (encuestas de salida), de secciones electorales (conteos rápidos) o una combinación de ambos. Por eso, medios y partidos políticos contratan los servicios de empresas encuestadoras para obtener con oportunidad esta información y publicarla con la mayor oportunidad posible.

Normalmente se hace lo siguiente. Se selecciona una muestra de secciones electorales en las que se ubica a un encuestador que pregunta en una muestra de electores, también seleccionada en forma aleatoria (uno de cada tantos), por quién votó. La mayoría de las empresas entrega al encuestado una hoja que simula la boleta electoral para que el encuestado la llene en privado y la deposite en una caja que lleva el encuestador. Durante el día, el entrevistador o un supervisor que recoge los datos transmite en periodos determinados los resultados agregados a un centro de acopio donde se hacen las estimaciones pertinentes. Esta es la encuesta de salida. Al final de la jornada, una vez que se termina el cómputo de los votos y se despliegan los resultados a las afueras de las casillas, el entrevistador los copia y los transmite al centro de acopio. Esto es un conteo rápido.

El 2 de julio el IFE realizó el ejercicio de conteo más grande y metodológicamente más sólido de la jornada. Levantó un conteo rápido de más de siete mil casillas y estimó los resultados con tres métodos distintos.

En el cuadro 1 se presentan los resultados del conteo del IFE y de varias empresas que hicieron este mismo tipo de ejercicio el pasado 2 de julio. Es importante destacar

CUADRO 1. COMPARATIVO DE CONTEOS RÁPIDOS

				Dif FC-AMLO	Error en la diferencia
BGC, Ulises Beltrán y Asociados	37.10%	22.60%	35.80%	1.30	0.72
ARCOP	37.20%	n.d	34.80%	2.40	1.82
GEA-ISA	37.80%	22.60%	35.90%	0.02	-0.56
Marketing Político	38.00%	25.00%	36.00%	2.00	1.42
Covarrubias	34.60%	22.30%	37.10%	-2.50	-3.08
Parametría	35.62%	25.15%	35.23%	0.39	-0.19
GAUSSC	35.80%	23.30%	35.00%	0.80	0.22
IPSOS-BIMSA	36.70%	n.d	36.60%	0.10	-0.48
Presencia Ciudadana	37.40%	22.10%	36.60%	0.80	0.22
IFE: Método Robusto	36.32%	n.d	35.31%	1.01	0.43
IFE: Método Clásico	36.10%	n.d	35.32%	0.78	0.20
IFE: Método Bayesiano	36.08%	n.d	35.35%	0.73	0.15
PREP (incorporando actas con inconsistencias)	35.91%	n.d	35.29%	0.62	0.04
Cómputo Distrital (100%)	35.89%	n.d	35.31%	0.58	

*Se publica el punto medio de los rangos de estimación.

PRÁCTICAS DE VUELO

que en la noche de la jornada electoral casi todas las empresas encuestadoras que hicieron conteo rápido y el IFE señalaron que no podían declarar ganador porque las preferencias estaban dentro del margen de error estadístico. Es decir, que el método no permitía determinar con certeza cuál de los dos punteros estaba arriba en las preferencias. Los datos puntuales fueron publicados por los equipos de campaña de los candidatos.

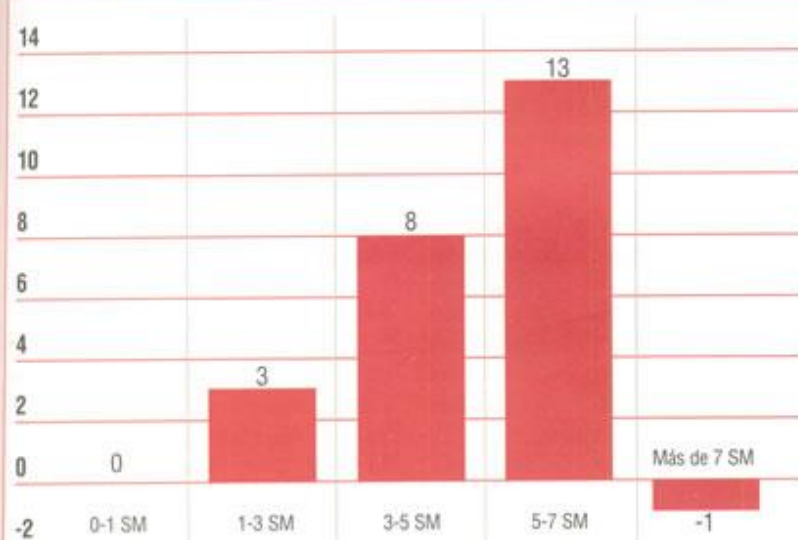
EL ELECTORADO QUE PERDIÓ LÓPEZ OBRADOR

Andrés Manuel López Obrador inició esta competencia con una ventaja de siete puntos sobre el candidato del PAN, Felipe Calderón, ventaja que perdió durante la campaña. Esta pérdida de apoyo electoral fue más aguda entre la clase media y media baja, su electorado natural.

En la edición del mes de junio (véase el artículo de Leticia Juárez, *nexos* 342, pp. 20-22) publicamos las preferencias por candidato en los distintos estratos sociodemográficos. La encuesta de salida que realizamos el 2 de julio nos permite conocer las preferencias reales por cada candidato en los distintos estratos. Estas son las preferencias de los electores.

Como se aprecia en la gráfica, entre quienes ganan de cinco a siete salarios mínimos, es decir, aquellos electores cuyo ingreso familiar mensual está entre los 7,500 y los 10,500 pesos mensuales, López Obrador perdió 13 puntos porcentuales entre febrero y el 2 de julio y ocho puntos entre quienes ganan de tres a cinco salarios mínimos. ■

PÉRDIDA DE PREFERENCIAS POR ANDRÉS MANUEL LÓPEZ OBRADOR ENTRE FEBRERO Y LA ELECCIÓN POR ESTRATO ECONÓMICO



ESTE
2 DE JULIO
TU
PARTICIPACIÓN
CONTÓ.

CON LA PARTICIPACIÓN
CIUDADANA, VIVE
LA DEMOCRACIA

